



Thoraxklinik am Universitätsklinikum Heidelberg  
Kompetenz aus Tradition



NATIONALES CENTRUM  
FÜR TUMORERKRANKUNGEN  
HEIDELBERG

getragen von:  
Deutsches Krebsforschungszentrum  
Universitätsklinikum Heidelberg  
Thoraxklinik-Heidelberg  
Deutsche Krebshilfe

Thoraxklinik-Heidelberg gGmbH • Amalienstraße 5 • D-69126 Heidelberg

## Diagnostische und Interventionelle Radiologie mit Nuklearmedizin

Chefarzt: Prof. Dr. med. CP Heußel

Telefon: 06221/396-1500

Telefax: 06221/396-1502

Zentrale: 06221/396-0

skype: heussel

heussel@uni-heidelberg.de

www.thoraxklinik-heidelberg.de

Datum: 8.09.2011

Sehr geehrte Patienten, sehr geehrte Kollegen!

Die Thoraxklinik Heidelberg bietet Ihnen die Möglichkeit, digitale radiologische Bilddaten zur Mitbehandlung, zur Zweitmeinung o.ä. durch das Internet verschlüsselt in unser Datenarchiv einzuspielen. Regelmäßig können Sie von Ihrem Radiologen die Bilddaten z.B. auf CD erhalten. Diese liegen zumeist im DICOM Format vor, dem am weitesten verbreiteten radiologischen Bildformat. Andere Formate können leider so nicht übertragen werden. Die Thoraxklinik Heidelberg bietet dazu ein kostenloses Werkzeug an, welches die Bilder während der Übertragung verschlüsselt und nach Heidelberg überträgt. Dort werden die Bilder vorübergehend gespeichert und nach einigen Wochen automatisch gelöscht. Dabei handelt es sich um eine Einwegverbindung: Sie können aus Datenschutzgründen keine Bilder einsehen oder herunterladen.

Wenn Sie diese Bilder zu uns übertragen möchten, folgen Sie bitte der nachfolgenden Anleitung. Nach erfolgreicher Übertragung ist es erforderlich mit uns in Kontakt zu treten (Post, Email, Telefon, Fax). Dabei muß geklärt werden, von wem welche Bilder unter welchem Gesichtspunkt angesehen werden sollen.

### Anleitung:

1. verwenden Sie einen Computer mit schneller Internetverbindung
2. rufen Sie die Zentrale unter 06221/396-0 an und fragen Sie nach dem aktuellen Passwort
3. legen Sie die CD mit den DICOM Daten in Ihren Computer ein
4. starten Sie einen Browser (z.B. Internet Explorer, Firefox, Opera etc.)
5. navigieren Sie auf die Seite [www.thoraxklinik-heidelberg.de/cd](http://www.thoraxklinik-heidelberg.de/cd)
6. navigieren Sie auf den Link zur „DICOM Bilder zur Thoraxklinik hochladen“
7. durch das anklicken akzeptieren Sie Datenschutzerklärung
8. lesen Sie die Kurzanleitung, ggf. die hinterlege ausführliche Anleitung
9. klicken Sie auf „DICOM Bilder hochladen“ von der Seite <https://pacs.thoraxklinik-heidelberg.de/chili/extupload.cgi>
10. es folgt eine Zertifikatnachfrage, die Sie je nach verwendetem Browser bitte mit „Laden dieser Website fortsetzen“ oder „Zulassen“ bestätigen.
11. dann startet ein JAVA ® applet und fragt Benutzer und Passwort ab.

### Zertifiziert als Lungenkrebszentrum des NCT Heidelberg

Chirurgische Abteilung  
Univ.-Prof. Dr. H. Dienemann

Pneumologie/Beatmungsmedizin  
Prof. Dr. F. Herth

Innere Medizin-Onkologie  
Univ.-Prof. Dr. M. Thomas

Anästhesiologie/Intensivmedizin  
Priv. Doz. Dr. med. W. Schmidt

Diagnostische und Interventionelle  
Radiologie mit Nuklearmedizin  
Prof. Dr. C. P. Heußel

Klin. Chemie/Bakteriologie  
Dr. S. Winteroll

Ärztlicher Direktor: Univ.-Prof. Dr. H. Dienemann

Ust.-IdNr.: DE214558387

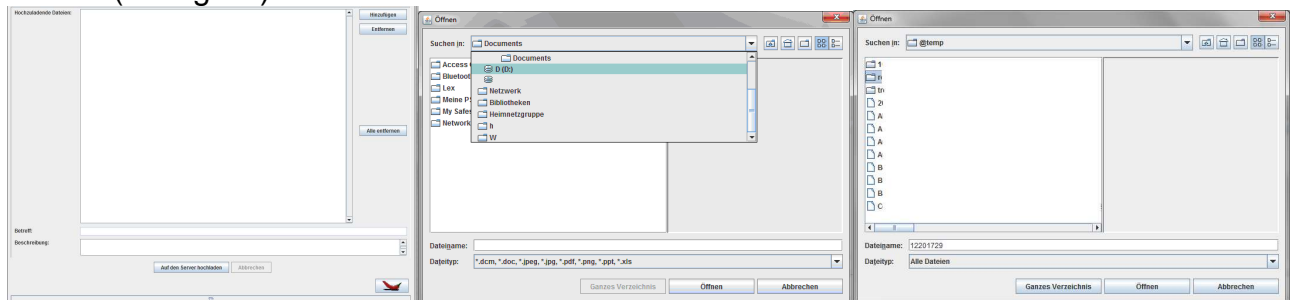
Thoraxklinik-Heidelberg, gemeinnützige  
Gesellschaft mit beschränkter Haftung  
Amalienstr. 5, 69126 Heidelberg  
Haupteingang Schelklystr.  
Registergericht: Mannheim, HRB 336138  
Geschäftsführer: Roland Fank  
Aufsichtsratsvorsitzender (alternierend):  
Rainer Bliesener, Dr. Winfried Haible



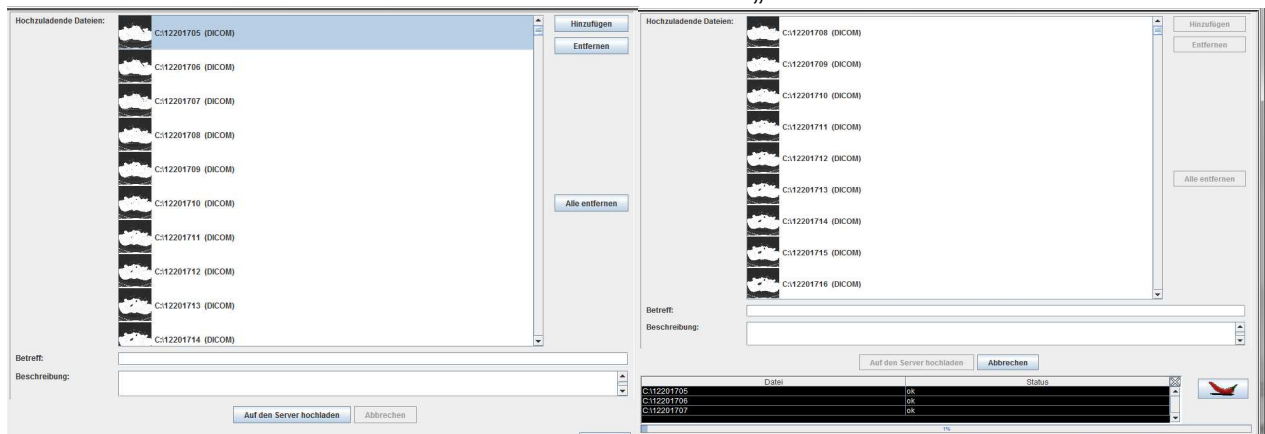


dann

12. geben Sie „pacs“ als Benutzername und das unter (2) z.B. telefonisch unter 06221/396-0 erfragte aktuelle Passwort ein.
13. klicken Sie rechts oben auf „Hinzufügen“
14. navigieren Sie zu Ihrem Laufwerk und Verzeichnis, welches die DICOM Bilder oder die CD enthält (häufig D:\).



15. Wählen Sie das Verzeichnis aus und klicken Sie auf „Ganzes Verzeichnis“.



16. Die ausgewählten Bilder erscheinen in der Liste der „hochzuladenden Dateien“. Dort müssen alle Bilder gelistet sein, oft mehrere hundert.
17. Klicken Sie auf „Auf den Server hochladen“. Jetzt beginnt der Sendevorgang an die Thoraxklinik
18. Es erscheint unten ein Statusfenster welches jedes einzelne erfolgreich gesendete Bild meldet. Der Fortschrittsbalken beginnt zu laufen und zeigt den Anteil der gesendeten Daten am Gesamtvorgang, auch in Prozent. Der Vorgang des Hochladens dauert je nach Datenmenge und Ihrer verfügbaren Internetgeschwindigkeit mehrere Minuten, z.B. bei 500kBit Uploadgeschwindigkeit und 300 CT-Bildern ca. 50 Minuten). Während dieser Zeit dürfen die Inter Verbindung nicht getrennt und das JAVA ® applet sowie der Browser nicht beendet werden.
19. Das erfolgreich beendete Hochladen aller Bilder erkennen Sie an der Nachricht im Statusfenster „N von M Dateien erfolgreich hochgeladen“, wenn die beiden Zahlen N und M übereinstimmen. Eventuell ausgewählte nicht-DICOM Daten werden übersprungen. Dann stimmen N und M nicht überein.
20. Die Bilder stehen nun in der Thoraxklinik vorübergehend im PACS für eine medizinische Mitbeurteilung zur Verfügung. Wenn das Postfach voll ist, i.d.R. nach einigen Monaten, werden die Bilder aus Datenschutzgründen automatisch gelöscht.

21. Die Bilder werden nicht automatisch angesehen. Bitte treten Sie daher mit Ihrem Ansprechpartner in der Thoraxklinik in Verbindung (Post, Email, Telefon, Fax, s.u.). Dabei muß geklärt werden, von wem welche Bilder unter welchem Gesichtspunkt angesehen werden sollen. Erforderliche medizinische Zusatzinformationen (z.B. Arztbriefe) sollten zusammen mit Ihren Kontaktinformationen eingereicht werden. Je nach Versicherungsstatus können hier Kosten für Sie oder den Versicherer entstehen.

### **Fehlerursachen**

1. *Fehlermeldung: „Fehler beim Upload von Nicht-DICOM Daten: keine aktuelle Studie vorhanden. Die Datei wird ignoriert: ...“.*
  - Es können nur elektronische Dateien im DICOM Format übertragen und auch unter medizinischen Fragestellungen nur DICOM Bilder von uns angesehen werden.
  - Wenn das ausgewählte Verzeichnis neben DICOM-Daten auch nicht-DICOM Daten enthält, bekommen Sie für jede nicht-DICOM Datei diese Fehlermeldung. Klicken Sie dann auf „Alle ignorieren“. Es werden dann nur die im Verzeichnis enthaltenen DICOM Daten übertragen.
  - Leider verwenden einzelne wenige Hersteller auch nicht-DICOM kompatible Dateien, häufig im Ausland oder bei PET-CT Untersuchungen. Auch wir können nur mit DICOM Daten etwas anfangen. Fragen Sie bitte Ihren Radiologen um Rat.
2. *Fehlermeldungen:*
  - Ein Plugin wird benötigt um die Seite darzustellen (Firefox)
  - No java Plugin Support for Applet (Internet Explorer)
  - Fehlendes Plugin (Safari).

Bitte installieren Sie die kostenlose JAVA ® Ausführungsumgebung. Ihr Browser sollte diese ggf. automatisch zur Installation anbieten, wenn Sie die JAVA ® Applikation von unserer Homepage starten wollen. Sie können diese auch kostenlos unter [www.java.com/de/](http://www.java.com/de/) laden. Ggf. fragen Sie Ihren Computeradministrator.
3. *JPG oder JPEG Dateien:* Dies sind idR verlustbehaftet komprimierte Datenformate, die nicht für die medizinische Befundung geeignet sind. Es können nur Dateien im DICOM Format übertragen und unter medizinischen Fragestellungen von uns angesehen werden. Fragen Sie bitte Ihren Radiologen um Rat.
4. *Der Übertragungsvorgang dauert Stunden und der Fortschrittsbalken bewegt sich nicht.* Gelegentlich sind die CDs verkratzt oder verschmutzt. Dies beeinträchtigt die Lesegeschwindigkeit Ihres Laufwerks. Bitte überprüfen Sie die Leseseite der CD auf Verschmutzungen und reinigen diese sehr vorsichtig. Falls Kratzer erkennbar sind, müssen Sie ggf. eine neue CD mit Ihren Daten bei Ihrem Radiologen brennen lassen.
5. *Die Daten liegen auf DVD oder USB-Stick vor.* Auch von diesen Datenquellen kann das JAVA ® applet Bilddaten übertragen.
6. *Ich weiß nicht, ob die Daten schon übertragen wurden:* Unser Archivsystem erkennt die Bilder an eindeutigen Stempeln und speichert jedes Bild nur einmal. Sie können im Zweifel die Daten problemlos ein zweites Mal übertragen.
7. *Ich möchte Bilder empfangen:* Aus Datenschutzgründen ist dieses Übertragungssystem ausschließlich zum hochladen von Bildern in die Thoraxklinik ausgelegt. Wenn Sie Ihre Bilder aus der Thoraxklinik benötigen, fordern Sie diese an, wir senden Ihnen eine CD.
8. *Ich muß häufig Bilder übertragen:* Dieses Übertragungssystem ist für Patienten oder Zuweiser konzipiert, die selten Bilder zu uns übertragen und dazu eine kostenlose Anwendung benötigen. Für den regelmäßigen und bidirektionalen Bilddatenaustausch sollten Sie z.B. am Rhein-Neckar-Netz ([www.teleradiologie-rnd.de](http://www.teleradiologie-rnd.de)) teilnehmen. Dabei können Kosten z.B. für die erforderliche Software entstehen.

9. *Die ganze Sache ist mir zu kompliziert.* Gerne können Sie uns die Bilder auf CD auch mit der Post zusenden. Brennen Sie bitte eine Kopie der CD und senden uns diese „zum Verbleib“ zu.
10. *Die Bilder wurden übertragen, wie geht es weiter?* Die Bilder werden nicht automatisch angesehen (s.o.). Bitte treten Sie daher mit Ihrem Ansprechpartner in der Thoraxklinik in Verbindung (s.u.).

Leider können wir nicht alle möglichen Fehlerursachen vorhersehen. Wir werden Probleme auf unserer Homepage [www.thoraxklinik-heidelberg.de](http://www.thoraxklinik-heidelberg.de) sammeln und dort weitere Tipps zu deren Behebung geben.

### **Ansprechpartner**

- Zentrale der Thoraxklinik-Heidelberg  
Tel.: 06221/396-0
- Diagnostische und Interventionelle Radiologie mit Nuklearmedizin  
Chefarzt: Prof. Dr. med. C.P. Heußel, Tel.: 06221/396-1501, Fax -1502
- Thoraxchirurgie  
Chefarzt u. Ärztlicher Direktor: Univ.-Prof. Dr. med. H. Dienemann, Tel.: 06221/396-1101, Fax -1102
- Pneumologie und Beatmungsmedizin  
Chefarzt u. stv. Ärztlicher Direktor: Prof. Dr. med. F. Herth, Tel.: 06221/396-1201, Fax -1202
- Onkologie der Thoraxtumoren  
Chefarzt: Univ.-Prof. Dr. med. M. Thomas, Tel.: 06221/396-1301, Fax -1302
- Anästhesiologische Abteilung  
Chefarzt: Priv.-Doz. Dr. med. W. Schmidt, Tel.: 06221/396-1401, Fax -1402
- Interdisziplinäre Ambulanz  
Leitende Oberärztin Dr. med. J. Kappes, Tel.: 06221/396-1700, Fax -1702